

# KONKUK

2024학년도 건국대학교 재외국민과외국인전형 모집요강

서울캠퍼스 \* 글로벌캠퍼스



# UNIVERSITY

KU 건국대학교  
KONKUK UNIV.



# BRAND

100년의 **발돋움** 건국의 **새로움**



# NEW



우리는 지난 100년의 자랑스러운 영광 아래

새로운 100년으로 향합니다.

올곧은 이념과 올바른 교육으로 대한민국을 대표하는

명품 대학임을 증명했고, 혁신에 혁신을 거듭한 결과

전국대학평가 7위에 이름을 올리며

5대 명문사학에 가까워졌습니다.

건국대학교는 창조적 가치를 깨우는 혁신 교육으로

미래로 이끕니다. Brand New KU.



## CONTENTS

04

2024학년도 서울캠퍼스  
재외국민과외국인전형 모집요강

22

2024학년도 글로벌캠퍼스  
재외국민과외국인전형 모집요강





건국대학교  
글로벌캠퍼스  
재외국민과외국인전형  
모집요강

CONTENTS

I. 모집단위 및 모집인원	23
II. 전형일정	24
III. 지원자격	25
IV. 전형방법	29
V. 제출서류	30
VI. 서류제출 시 유의사항	32
VII. 지원자 유의사항	33
VIII. 전형료	35
IX. 재외국민과외국인전형 학생을 위한 지원시스템	36

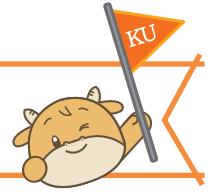


“ QR코드를  
스캔하라KU!  
”



QR코드를 스캔하고  
더 자세한 입학 정보를 확인하세요!

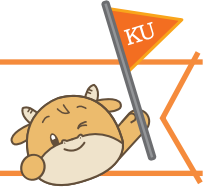
# I. 모집단위 및 모집인원



대학	모집단위	모집단위 계열	최대모집 가능인원	모집정원
디자인대학	산업디자인학과	예능계	4	11
	실내디자인학과		4	
	패션디자인학과		4	
	시각영상디자인학과		7	
	미디어콘텐츠학과		4	
	조형예술학과		6	
인문사회융합대학	경영학과	인문계	8	
	경제통상학과		7	
	경찰학과		5	
	소방방재융합학과	자연계	3	
	문헌정보학과	인문계	4	
	유아교육과		1	
	사회복지학과		4	
	신문방송학과		5	
	동화·한국어문화학과		4	
	영어문화학과		4	
영어문화학과	4			
과학기술대학	메카트로닉스공학과	자연계	7	
	컴퓨터공학과		8	
	바이오메디컬공학과		8	
	녹색기술융합학과		5	
	에너지신소재공학과		4	
의료생명대학	간호학과	자연계	7	
	바이오헬스학과		5	
	생명공학과		5	
	식품영양학과		4	
	뷰티화장품학과		4	
	스포츠건강학과		5	
	골프산업학과	3		
의과대학	의예과	자연계	2	

- ※ 위 모집인원은 입학정원의 2% 이내 모집대상자에 해당하는 인원이며 각 모집단위별로 최대모집 가능인원 내에서 총 11명을 선발함
- ※ 전 교육과정 이수자 및 북한이탈주민은 정원의 제한을 받지 않고 선발함(단, 유아교육과, 간호학과 및 의예과는 선발하지 않음)
- ※ 본교의 모집단위 및 전공 명칭과 모집단위별 최대모집 가능인원은 2024학년도 편제 및 정원 조정에 따라 변경될 수 있으며, 재외국민과외국인전형에 합격하여 등록한 학생은 변경된 편제에 따라야 함
- ※ 고등학교 계열에 관계없이 전체 모집단위에 지원 가능함

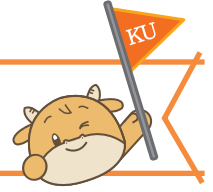
## II. 전형일정



구분	전형일정	비고
원서접수 (인터넷)	2023. 7. 3.(월) 09:30 ~ 7. 7.(금) 18:00	• 원서접수 사이트(www.jinhakapply.com) 접수
서류제출	2023. 7. 3.(월) 09:30 ~ 7. 11.(화) 17:00	• 제출방법: 등기우편 또는 방문 제출 • 제출처: (우 27478) 충청북도 충주시 충원대로 268, 건국대학교 GLOCAL 캠퍼스 입학팀 • 마감일 우체국 소인 유효
1단계 합격자 발표 (의예과)	2023. 8. 3.(목)	• 입학처 홈페이지(https://enter.kku.ac.kr)에서 조회
면접고사	2023. 8. 17.(목)	• 고사 3일 전까지 글로벌캠퍼스 입학처 홈페이지(https://enter.kku.ac.kr)에 시간 및 장소 공고
합격자 발표	2023. 8. 23.(수) 14:00 예정	• 입학처 홈페이지(https://enter.kku.ac.kr)에서 조회
온라인 문서등록	2023. 12. 18.(월) ~ 12. 21.(목)	• 추후 합격자 유의사항 참고
미등록 총원 (추가합격자 발표)	2023. 12. 21.(목) ~ 12. 28.(목) 18:00	• 입학처 홈페이지(https://enter.kku.ac.kr)에서 조회
본 등록금 납부	2024. 2. 7.(수) ~ 2. 13.(화) 7일간	• 추후 등록금 고지서 참고

- ※ 위 일정은 한국시간 기준이며 합격자 발표 등 전형일정은 상황에 따라 변경될 수 있음
- ※ 합격자는 입학처 홈페이지를 통해서 발표하며, 합격통지서는 합격 확인 시 출력 가능함
- ※ 합격자는 정해진 기간 내에 온라인 문서등록 및 등록금 납부를 모두 완료하여야 하며, 기한 내에 등록 및 납부하지 않을 경우 등록의사가 없는 것으로 간주하여 별도의 통보 없이 합격이 취소됨
- ※ 연락처 오기재로 인한 불이익은 전적으로 지원자 본인의 책임이므로 전화번호를 반드시 바르게 입력하고 변경 시 신속하게 수정하여야 함

### Ⅲ. 지원자격



#### 1. 지원자력에 따른 유형

유형	자격 구분	자격 요건	자격 세부 구분
유형 I	재외국민 및 외국인 (입학정원 2% 이내 모집) - 중·고교과정 국외이수자	국외에서 중·고교과정 중 3년 이상을 수학한 국외근무자의 자녀로서, 하단의 유형별 상세 지원자격을 충족하는 자	국외 파견 재직자 자녀
			현지 취업자 자녀
			현지 자영업자 자녀
유형 II	전 교육과정 이수자 (입학정원 제한 없이 모집) - 초·중·고 전 과정 국외이수자	국외에서 초·중·고 전 과정을 이수한 자로서, 하단의 유형별 상세 지원자격을 충족하는 자	재외국민
			외국인
유형 III	북한이탈주민 (입학정원 제한 없이 모집)	관계 법령에 의한 북한이탈주민으로서, 하단의 유형별 상세 지원자격을 충족하는 자	북한이탈주민

코로나바이러스감염증-19(COVID19)로 인하여 재직기간, 재학기간, 체류기간 등  
지원자격 미충족 사유가 발생한 경우 관련한 소명자료를 제출하여야 함

#### 2. 유형별 상세 지원자격

##### 가. 유형 I : 재외국민 및 외국인(입학정원 2% 이내 모집) - 중·고교과정 국외이수자

※ 우리나라 학제(12학년)에 준하는 교육과정을 모두 이수한 국외근무자의 자녀로서, 아래의 자격 요건을 모두 충족하여야 함

구분	내용
국외재학기간	• 고교과정 1개 학년 포함 중·고교 과정 3년 이상
국외체류기간	• 학생: 학생 국외재학기간 중 각각의 1개년 기간마다 3/4 이상 • 부모: 학생 국외재학기간 중 각각의 1개년 기간마다 2/3 이상
국외근무자 재직기간	• 역년으로 통산 3년(1,095일) 이상의 국외근무/사업/영업

※ 별도의 사유가 있지 않은 한, 학생의 1개 학년 국외 재학기간은 365일로 함

##### 1) 국외근무자

- 역년으로 통산 3년(1,095일) 이상의 국외근무/사업/영업을 목적으로 배우자 및 학생과 함께 국외에 체류한 자
- 국외근무자가 국외근무/사업/영업이 아닌 유학, 교육·연수(교육훈련 포함), 선교활동, 안식년, 출장 등의 목적으로 외국에 장기 거주하는 경우에는 인정하지 않음
- 자영업자의 근무기간은 해당국 세금납부기간으로 적용하되, 재외국민등록등본 또는 출입국사실증명서 상에 나타난 출입국기록을 함께 고려하여 적용함

##### 2) 국외근무자의 자녀

- 부모 중 1인 이상이 역년으로 통산 3년(1,095일) 이상을 국외근무자로 재직/사업/영업하는 기간 동안, 국외근무자의 근무지 국가 소재 학교에서 고교과정 1개 학년 이상(해당 기간에 진행되는 학제 상의 모든 학기)을 포함하여 중·고교과정을 3개 학년 이상 수료한 자

##### 3) 국외재학기간

- 학생이 학기 개시일부터 국외근무자의 근무지 국가 소재 학교에 재학하였을 경우: 학기 개시일부터 다음 학년도 동일 학기 개시일 전일(약 365일)까지를 1개 학년으로 함. 단, 해당 1개 학년 기간 내 모든 학기를 이수한 자는 학기 개시일부터 다음 학년도 동일 학기 개시일 직전 학기 종료일까지를 1개 학년을 충족한 것으로 간주함
- 학생이 중간에 편입학하여 학기 개시일부터 재학하지 못한 경우: 편입학 일로부터 역년으로 1년(약 365일) 되는 일까지를 1개 학년으로 함

4) 국외체류일수 조건

- 학생이 학기 개시일부터 국외근무자의 근무지 국가 소재 학교에 재학하였을 경우: 학기 개시일부터 다음 학년도 동일 학기 개시일 전일(약 365일)까지 각각의 1개년 기간마다 학생 본인은 3/4 이상을, 국외근무/사업/영업자와 그 배우자는 2/3 이상을 국외근무자 근무지 국가에서 체류하여야 함
- 학생이 중간에 편입학하여 학기 개시일부터 재학하지 못한 경우: 편입학 일로부터 역년으로 1년(약 365일) 되는 일까지 각각의 1개년 기간마다 학생 본인은 3/4 이상을, 국외근무/사업/영업자와 그 배우자는 2/3 이상을 국외근무자 근무지 국가에서 체류하여야 함
- 체류일수 산정 시, 소수점 절사
- 출국일과 귀국일도 체류일수 산정 시 포함
- 부모의 이혼·재혼·사별과 관련된 사항
  - ① 국외근무자가 아닌 부모 1인에 대한 체류기간 충족 여부는 아래와 같이 적용함
  - ② 법적서류에 명시된 일자를 기준으로 학생의 해당학년 재학기간에 따라 구분함

구분	발생시점에 따른 부·모 체류기간 인정기준
	현재 재학기간 중 (학생의 학기 개시일로부터 1개년 기간)
이혼	학기 개시일로부터 법적서류의 명시일자까지의 기간의 2/3 이상 체류해야 함 (단, 학기 개시일로부터 100일 이내 이혼 시, 체류기간 충족 인정)
재혼	체류기간을 충족한 것으로 인정 (단, 동일인에 대한 이혼·재혼은 계속 혼인으로 간주함)
사별	체류기간을 충족한 것으로 인정

※ 예시) 고등학교 2학년(11학년)에 모와 사별할 경우, 2·3학년의 모 체류기간은 충족한 것으로 인정하나, 고등학교 1학년(10학년)의 모 체류기간을 인정받기 위해서는 학생 재학기간의 2/3 이상을 체류했어야 함

※ 위 표에 해당하지 않는 사항은 대학입학전형관리위원회 심의를 거쳐 자격여부를 판단함

나. 유형 II : 전 교육과정 이수재(입학정원 제한 없이 모집) - 초·중·고 전 과정 국외이수자

- 1) 국외 1개국 내 학제가 동일한 학교에서 초·중·고 전 과정을 이수한 자
  - 국외에서 우리나라 학제(12년)에 준하는 전(全) 교육과정을 이수하였음을 원칙으로 함  
단, 학제차이로 인한 1학기 결손만 인정함(총 23학기 - 11년 6개월)
  - 국외에서 전 교육과정을 이수하면 국내 초·중등학교 재학 여부와 관계없이 전 교육과정 이수자로 인정함
  - 국외에서 전 교육과정을 이수하는 경우 방학, 국외학교 및 해당 국가에서 정한 휴일에 국내에 임시로 체류 가능
  - 국외의 한 국가에서 전 교육과정을 이수한 경우, 이수 연한이 12년이 되지 않더라도 전 교육과정 이수자로 인정
- 2) 국외에서 학제가 다른 2개 학교 이상에서 전 교육과정을 이수한 자

학년제	인정 여부 및 인정 조건	비고
10학년 이하	미인정	단, 학년제로 인해 부족한 학교 교육과정*의 기간만큼은 해당국 대학에서 이수한 기간을 고등학교 과정 이수로 인정
11학년제	초·중등과정의 마지막 3년을 해당국에서 이수한 경우 고등학교 과정으로 인정 ※ 단, 2개국 이상에서 11년 이상의 초·중등 과정을 이수해야 인정	
12학년제		
13학년 이상	10학년~12학년 또는 11학년~13학년을 해당국에서 이수한 경우 고등학교 과정으로 인정	

\*부족한 학교 교육과정: 해당국 학년제의 총 이수 연수와 교육부에서 제시하고 있는 12년간의 차이 연수

※ 단, 학제가 다른 2개 학교 이상에서 12년 이상의 초·중등과정을 이수한 자가 전·편입학하는 과정에서 학제 차이로 불가피하게 총 재학기간이 누락된 경우 1학기(6개월) 이내에서 예외적으로 인정함

다. 유형 III : 북한이탈주민(입학정원 제한 없이 모집)

- 1) 북한이탈주민의 보호 및 정착지원에 관한 법률에 의한 북한이탈주민
- 2) 제3국 출생 북한이탈주민 자녀는 해당하지 않음
  - 북한이탈주민이 탈북과정 중에 제3국에서 출생한 자녀는 '북한이탈주민'에 해당하지 않음
  - 북한이탈주민의 국내 출생 자녀 또는 국내 입국 후 제3국에서 출생한 자녀는 해당하지 않음



### 3. 지원자격 인정기준

#### 가. 졸업자격 인정기준 시점

- 1) 자격인정 기준시점은 2024년 2월 29일로 함. 단, 해당국의 학제 상 학기 개시일이 한국보다 1개월 늦은 국가(일본 등)는 1개월의 재학 예정기간 범위 내에서 예외적으로 초과 인정함

#### 나. 외국학교 소재지 인정기준

- 1) 외국학교는 외국에 소재한 학교를 의미하며 국내에 소재한 외국인 학교는 해당하지 않음
- 2) 외국학교는 보호자의 근무국 내에 소재한 학교만 인정함

#### 다. 외국학교 재학 인정기준

- 1) 외국학교 과정은 우리나라 학제 상의 초·중·고·대학 과정과 교육연한을 기준으로 함

구분	12학년제 이하	13학년제
초등학교 과정	1~6학년 과정 (Grade 1 ~ Grade 6)	Year2 ~ Year7 과정
중학교 과정	7~9학년 과정 (Grade 7 ~ Grade 9)	Year8 ~ Year10 과정
고등학교 과정	10~12학년 과정 (Grade 10 ~ Grade 12)	Year11 ~ Year13 과정

- 2) 학생의 외국학교 재학기간은 부모의 외국근무기간 내에 해당국에서 재학한 기간만을 인정함
  - 단, 재학기간이 연속되고, 재직기간을 초과한 학기 개시일(혹은 학기종료일)이 100일 이내일 경우, 그 재학기간을 인정함 (단, 해당 학생의 재학기간에서 재직기간을 초과한 일수의 총합은 100일을 한도로 함)(CASE2,3)

     : 인정 재학기간(학기)



- CASE1: 6개 학기 재학기간 인정
- CASE2,3: 6개 학기 재학기간 인정
  - 단, 재학시작일 및 재학종료일이 재직기간에서 총 100일 이내인 경우만 인정함
- CASE4: 6개 학기 기간 인정
- CASE5: 5개 학기 기간 인정(재학기간이 연속되지 않으므로 인정하지 않음)

- 3) '외국의 학교에서 3년 이상 재학'의 일반적 의미는 연속, 비연속 무관하며 통산 3년의 개념임
- 4) 국외근무자의 근무지 국가 소재 학교에서 고교과정 1개 학년 이상(해당 기간에 진행되는 학제 상의 모든 학기)을 포함하여 중·고교과정을 3개 학년 이상 수료한 자
- 5) 부정·편법·악용 사례를 방지하기 위하여 우리나라 학제(12년)에 준하는 전 교육과정 이수를 원칙으로 하되, 학제차이로 인해 불가피하게 발생하는 수학 기간의 결손은 1개 학기(6개월)에 한하여 인정함(총 23학기, 11년 6개월 이상 충족)
- 6) 동일 학년(학기) 중복 수료로 인한 수학 기간은 원칙적으로 인정하지 않음
  - 단, 학제차이로 인한 중복은 재학이 연속적인 경우에 한하여 인정함(복수 발생 인정)
  - 누락된 학기는 중복된 1개 학기로 대체할 수 있음
  - 2개 학기 이상 연속 중복 학기의 경우 누락된 1개 학기로 대체할 수 있음
  - 중복 학기 등 지원자격 검토 시 제출서류를 종합적으로 검토하여, 부정·편법·악용 사례로 판명될 경우에는 대학이 인정하지 아닐 수 있음
- 7) 해당국의 교육관계법령 등에 의한 학제 상 월반(전·편입학 시 월반은 미인정) 또는 조기졸업제도가 허용된 경우 초·중·고 12년 과정 중 월반 또는 조기졸업으로 인하여 부족하게 된 경우에는 예외적으로 인정함
- 8) 중복 학기 판단 예시
  - 예시 1: 중복과 관련하여 지원자격 충족 사례

[D: 국내학교, A: 국외학교]

학년	1		2		3		4		5		6		7		8		9		10		11		12	
학기	1	2	1	2	1	2	1	2	1	2	1	2	1	2	1	2	1	2	1	2	1	2	1	2
재학 기간	D	D	D	D							D	D	D	D	D				D	D	D			
			A	A	A	A	A	누락					A	A	A	A	누락				누락	A	A	A
중복 학기 G2-2로 G4-2 대체 가능								중복 학기 G7-1로 G9-1 대체 가능								G11-1 학제차이로 인한 누락으로 인정								

• 예시 2: 중복과 관련하여 지원자격 미충족 사례

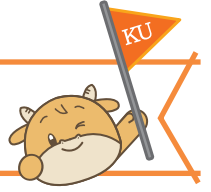
[D: 국내학교, A: 국외학교]

학년	1		2		3		4		5		6		7		8		9		10		11		12	
학기	1	2	1	2	1	2	1	2	1	2	1	2	1	2	1	2	1	2	1	2	1	2	1	2
재학 기간	D	D	D	D	D						D	D	D	D					D	D	D			
			A	A	A	A	누락	누락					A	A	A	A	누락				누락	A	A	A
중복 학기 G2-2~G3-1 중 한 개 학기만 G4-2~G5-1 중 한 개 학기 대체 가능								중복 학기 G7-1로 G9-1 대체 가능								G11-1 학제차이로 인한 누락으로 인정								

- 9) 외국학교 과정은 해당국 교육관계법령에 의거, 소정의 학력이 인정되는 정규학교 과정만을 인정함
  - 유아원, 유치원, 어학연수 과정(ESL과정 포함), 대학예비 과정, 평생교육기관, 성인대학, 국외 검정고시(미국·캐나다의 GED, 중국의 자학고시 등), 사이버학습, 홈스쿨링 등은 정규학교 과정으로 인정하지 않음
  - 유형Ⅲ(북한이탈주민)만 국내 검정고시를 인정하고 유형Ⅰ, Ⅱ는 국내외 검정고시 모두 인정하지 않음

※ 지원자격 심사 관련 모든 내용은 한국대학교육협의회의 2024학년도 대학입학전형 기본사항을 준수함

## IV. 전형방법



### 1. 전형요소 및 반영비율

• 전 모집단위(의예과 제외)

선발단계	면접고사	전형방법
일괄합산	100%	종합적 사고력, 인성, 창의력 등 학생역량을 종합·정성평가

• 의예과

선발단계	서류	면접고사	전형방법
1단계(5배수)	100%	-	학교생활기록부, 고교성적, 활동증빙서류, 수상경력, 자격증, 어학성적, 출신학교 profile 등을 종합·정성적으로 평가
2단계	50%	50%	학생역량을 다면인적성면접(MMI)으로 평가하며 상황면접, 경험면접 형식의 문항을 출제

※ 면접평가 영역 및 반영비율

평가영역	평가항목	반영비율
융합적 탐구영역	종합적 사고력 / 지식탐구능력	40%
협력적 소통영역 글로벌 리더영역	의사소통 / 인성 / 대인관계 / 리더십	35%
창의적 혁신영역	창의력 / 자기관리	25%

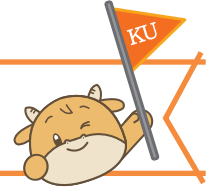
### 2. 동점자 처리기준

• 전 모집단위

- 1순위: 서류평가 점수
- 2순위: 면접평가 점수 중 '융합적 탐구' 영역 점수
- 3순위: 면접평가 점수 중 '협력적 소통 / 글로벌 리더' 영역 점수
- 4순위: 면접평가 점수 중 '창의적 혁신' 영역 점수

※ 위와 같이 우선순위를 적용하고도 동점자가 발생할 경우에는 대학입학전형관리위원회의 결정을 따름

# V. 제출서류



## [학생부 교과성적 관련 추가서류 안내]

우리나라는 교육과정에 의해 교과목 성적을 절대/상대 평가로 실시하여 성적평가의 해석이 용이하나, 외국학교의 성적은 그렇지 않으므로, 지원자는 자신이 획득한 성적을 대학에서 해석하기 용이하도록 각 소속학교에 요청하여 관련 서류를 제출하도록 권장함

※ 고등학교 교육과정에 한함(12학년제의 경우, 10~12학년)

(ex) 외국고의 어느 과목에서 B+를 획득했다면, B+가 의미하는 수준, 백분율이나 성적분포의 비율, 절대/상대평가 여부, 성적부여기준 등과 관련된 해당 외국학교의 서류

## 1. 재외국민 및 외국인(입학정원 2% 이내 모집) - 중·고교과정 국외이수자

번호	서류목록	세부 구분			비고
		국외 파견 재직자 자녀	현지 취업자 자녀	현지 자영업자 자녀	
1	입학원서	○	○	○	• 원서접수 사이트에서 접수 후 출력
2	지원자 종합기록표	○	○	○	• 원서접수 사이트에서 접수 후 출력
3	초·중·고등학교 성적증명서 ※ 아포스티유 인증 또는 영사확인	○	○	○	
4	초·중·고등학교 재학증명서 ※ 아포스티유 인증 또는 영사확인	○	○	○	• 성적증명서에 재학기간이 명기된 경우 생략 가능
5	고교 졸업(예정)증명서 ※ 아포스티유 인증 또는 영사확인	○	○	○	
6	가족관계증명서 [부, 모, 본인]	○	○	○	• 부모 이혼, 사망 등의 경우에는 이를 증명하는 서류를 추가 제출해야 함
7	재외국민등록등본 [부, 모, 본인]	○	○	○	
8	여권 사본 [부, 모, 본인]	○	○	○	• 국외 재학기간 중 여권번호가 변경된 경우, 구 여권과 신 여권 사본을 모두 제출
9	출입국사실증명서 [부, 모, 본인]	○	○	○	
10	사실증명발급·열람신청위임장 [부, 모, 본인]	○	○	○	• 별첨 서식 참고(음영표시된 부분만 작성)하여 제출
11	재직(경력)증명서 [부 또는 모]	○	○		• 국외파견 재직자의 경우, 한국 본사에서 발급한 증명서로서, 소속부서, 직위, 파견국가, 파견기간(연/월/일) 명시
12	사업자등록증 또는 법인등기부등본 [부 또는 모] ※ 아포스티유 인증 또는 영사확인		○	○	• 연/월/일 명시
13	세금납부증명서 [부 또는 모] ※ 아포스티유 인증 또는 영사확인		○	○	• 현지 취업자의 경우, 재직회사의 법인세 납부이력 제출
14	외국 중·고교 학적조회동 의서	○	○	○	• 입학처 홈페이지 재외국민 자료실에서 양식 다운로드 후 작성
15 (의예과)	제출서류 요약표	○	○	○	• 원서접수완료 페이지에서 양식 다운로드 후 작성 • 의예과만 해당

※ 외국파견 상사직원 중

- 자격심사 시 필요에 따라 근로소득원천징수영수증(또는 해당국 세금납부증명), 해외직접투자신고(수리)서 또는 해외지사(사무소)설치인증서 등의 서류 제출을 추가로 요청할 수 있으므로, 이에 대하여 적극 협조하여야 함
- 자격심사 과정에서 외국 근무사실을 확인할 수 없는 경우 사정대상에서 제외될 수 있음

- ※ 영어 이외의 외국어로 작성된 서류는 반드시 원본과 함께 한글 또는 영문번역 공증서를 제출하여야 함
- ※ 교육부에서 승인한 재외한국학교의 재학관련서류는 아포스티유 및 영사확인을 받지 않아도 됨
- ※ 의예과의 경우, 고교과정 입증서류(성적증명서, 재학증명서, 졸업(예정)증명서 등)에 대해서 제출서류 요약표 순서에 따라 1회 분량만 제출하여 중복 제출하지 않아도 됨

## 2. 전 교육과정 이수자(입학정원 제한 없음) 및 북한이탈주민

번호	서류목록	세부 구분			비고
		재외국민	외국인	북한이탈주민	
1	입학원서	○	○	○	• 원서접수 사이트에서 접수 후 출력
2	지원자 종합기록표	○	○		• 원서접수 사이트에서 접수 후 출력
3	초·중·고 전 과정 성적증명서 ※ 아포스티유 인증 또는 영사확인	○	○		
4	초·중·고 재학사실증명서 ※ 아포스티유 인증 또는 영사확인	○	○		• 성적증명서에 재학기간이 명기된 경우 생략 가능
5	고교 졸업(예정)증명서 ※ 아포스티유 인증 또는 영사확인	○	○		
6	재외국민등록등본 [본인]	○			* 국외 2개국 이상일 경우, 해당국 모두 제출
7	주민등록등본 [본인]	○			
8	여권 사본 [본인]	○	○		• 국외 재학기간 중 여권번호가 변경된 경우, 구 여권과 신 여권 사본을 모두 제출
9	출입국사실증명서 [본인]	○	○		
10	사실증명발급·열람신청위임장 [본인]	○	○		• 별첨 서식 참고(음영표시된 부분만 작성)하여 제출
11	북한이탈주민 등록확인서			○	
12	북한이탈주민 교육지원대상자 증명서			○	• 해당자에 한함
13	학력증명서 ※ 교육감이 학력심의위원회의 심의를 거쳐 12년 이상의 우리나라 학교 교육과정을 수료한 자에 상응한 학력을 갖춘 것으로 인정한 북한이탈주민			○	• 한국에서 고등학교를 재학한 이력이 있는 학생은 고등학교 졸업(예정)증명서로 대신함 • 한국에서 고등학교졸업학력검정고시를 합격한 학생은 고등학교졸업학력검정고시 합격증명서로 대신함
14	학교생활기록부			○	• 한국학교 재학사실이 있는자에 한하여 제출
15	외국 초·중·고교 학적조회 동의서	○	○		

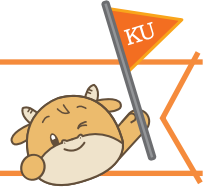
- ※ 영어 이외의 외국어로 작성된 서류는 반드시 원본과 함께 한글 또는 영문번역 공증서를 제출하여야 함
- ※ 교육부에서 승인한 재외한국학교의 재학관련서류는 아포스티유 및 영사확인을 받지 않아도 됨

## 3. 제출기한 및 방법

- 가. 인터넷으로 접수가 완료되면 입학원서 및 구비서류를 입학팀에 제출하여야 함
- 나. 제출기한: 2023. 7. 11.(화) 17:00까지(제출기한 내 우체국 소인 유효)
- 다. 제출서류: 입학원서 및 구비서류(공통서류 및 지원자 구분별 서류 확인)
- 라. 제출처: (우 27478) 충북 충주시 충원대로 268, 건국대학교 GLOCAL(글로컬)캠퍼스 입학팀 신입학 담당자 앞(주말 및 공휴일 방문 제출 불가)
- 마. 제출 절차 및 방법

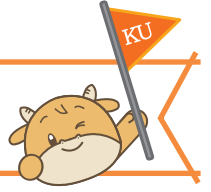
입학원서 및 발송용 봉투표지 출력(인터넷 접수사이트) ▶ 입학원서 및 구비서류 합철 ▶ 출력된 발송용 봉투표지를 대봉투 겹면에 부착 ▶ 등기우편 발송(우편요금은 본교에서 부담) 또는 직접 제출

## VI. 서류제출시 유의사항



1. 서류는 등기우편을 통한 원본제출을 원칙으로 함. 사본제출이 불가피한 경우 서류접수 기간 내 서류 원본과 사본을 함께 지참하고 입학처에 직접 방문하여 원본대조를 받은 후 제출하여야 함  
※ 제3기관에 의한 원본대조필 날인서류는 원본으로 인정하지 않음
2. 서류 발급시점이 지원자격과 관련 있는 경우(예: 출입국사실증명서, 주민등록표등본, 재직증명서 등) 원서접수일 기준 가급적 3개월 이내에 발급한 서류를 제출하여야 함
3. 영어 이외의 외국어로 작성된 서류는 반드시 원본과 함께 공증받은 한글 또는 영문번역 공증서를 제출하여야 함
4. 제출된 서류는 어떠한 경우에도 일체 반환하지 않음
5. 인터넷 원서접수 사이트의 <서류도착 확인> 메뉴를 통해 서류 도착예정일 다음 날부터 제출 확인을 할 수 있음
6. 최종합격자 중·고교 졸업예정자는 국외에서 재학한 학교의 졸업증명서, 재학사실증명서, 성적증명서에 대하여 해당 국가의 정부기관으로부터 아포스티유(Apostille) 인증 또는 해당국 소재 한국영사관에서 영사확인을 받아 입학 전까지 제출하여야 함  
※ 교육부에서 승인한 재외한국학교의 재학관련서류(졸업증명서, 재학사실증명서, 성적증명서)는 아포스티유 인증 및 영사확인을 받지 않아도 됨
7. 최종합격자 중·고교 졸업예정자는 원서접수 시점에서 지원자격 부여연한을 미충족하여 지원자격 인정기준 시점까지 추가로 보호자 근무기간 및 부·모·본인 체류일수를 계수해야 하는 경우 보호자 재직(경력)증명서, 해당국 세금납부증명서(현지법인 근무자 및 자영업자 자녀), 해당자 출입국사실증명서를 입학 전까지 제출하여야 함
8. 서류상 이름(영문 포함)이 다른 경우에는 해당국 법원이나 공관장 발행의 동일인증명서를 제출하여야 함
9. 지원자의 제출서류만으로 사실 확인이 어려울 경우 이에 필요한 서류를 추가로 요구할 수 있으며, 지원자는 이에 대하여 적극적으로 협조하여야 함
10. 서류제출 기한 내 서류 미제출 시 사정대상에서 제외될 수 있으며, 전형료 환불이 불가함

## VII. 지원자 유의사항



### 1. 모집단위 및 지방방법

가. 제1지방만 지원할 수 있음

나. 한국국적을 지닌 복수국적자는 재외국민 요건으로 지원하여야 하며, 한국국적을 포기한 경우에는 외국인 요건으로 지원해야 함

### 2. 대학입학전형 기본사항(한국대학교육협의회)

- 수시모집에서 6개 전형을 초과하여 지원한 경우 초과 접수분에 대하여 지원자격을 부여하지 않으므로, 이를 유의하여 지원해야 함 (타 대학에 지원한 횟수를 포함하며, 산업대학·전문대학에 지원한 경우는 제외)
- 지원자가 6개 전형을 초과하여 지원할 경우 초과 접수한 전형은 취소됨

가. 대학지원 방법 및 복수지원(6회 제한)에 관한 사항(고등교육법시행령 제42조)

- 1) 수험생은 수시모집에서 지원 대학 수와 관계없이 최대 6개 이내의 전형에 지원 가능하며, 6회를 초과하여 지원한 전형에 대해서는 지원자격을 부여하지 않음(단, 산업대학, 전문대학은 복수지원에 제한이 없음)
  - 전형이라 함은 재외국민과외국인전형, 학생부종합전형, 학생부교과전형, 논술전형, 특기/실기전형 등 정원의 전형을 포함한 수시모집 모든 전형을 의미함(단, “부모 모두 외국인인 외국인”전형 지원은 계수에서 제외됨)
  - 6회를 초과하여 원서를 접수한 경우 원서접수 시간 순서 상 6회를 초과한 접수는 취소하며, 대학별 입학전형이 종료된 후 복수지원 위반사실이 전산자료 검색을 통해 확인될 경우 입학은 무효로 함
- 2) 하나의 전형 유형으로는 하나의 모집단위에만 지원 가능함
- 3) 수시모집의 합격자(최초합격자 및 총원합격자)는 등록여부와 상관없이 정시 및 추가모집에 지원할 수 없음
- 4) 「대학(산업대학, 교육대학, 전문대학 포함)」과 「특별법에 의해 설치된 대학 및 각종학교」 간에는 복수지원과 이중등록 금지원칙을 적용하지 않음

나. 등록 및 이중등록 금지에 관한 사항(고등교육법시행령 제42조)

- 모집시기별로 지원하여 입학할 학기가 같은 2개 이상의 대학(산업대학, 교육대학, 전문대학 포함)에 합격한 자는 하나의 대학에만 등록(문서등록 또는 예치금 납부 등)해야 함
- 한국대학교육협의회는 개별 대학으로부터 관련 자료를 제출받아 이를 검색·분석하여 이중등록 금지를 위반한 자의 명단을 각 대학에 통보하고, 이를 통보받은 대학은 해당자의 입학은 지체없이 무효로 함
- 수시모집 합격자는 수시모집 등록기간 내에만 등록 처리하며, 수시모집에 복수로 합격한 자는 수시모집 등록기간 내에 1개 대학에만 등록해야 함(등록이란 문서등록 또는 등록확인예치금을 납부한 상태를 의미함)
- 수시모집에서 합격한 대학에 이미 등록을 한 자가 다른 대학의 수시모집에 총원합격하여 그 대학에 등록하고자 할 경우에는 기 등록된 대학을 포기한 후, 총원합격 대학에 등록하는 것을 원칙으로 함

### 3. 대학입학전형원칙

가. 입학전형 성적 및 평가내용은 공개하지 않음

나. **일단 접수(결제)가 완료된 후에는 지원사항 변경, 지원 취소 및 전형관련 서류 반환이 일체 불가하며 면접고사에 결사하였을 경우 선발에서 제외함**

다. 입학원서 작성 오류, 기재사항 누락, 본교에서 요구한 서류의 미제출, 제출서류의 내용미비 및 기타 수험생의 과오 등으로 인한 책임은 수험생 본인에게 있으며 추후 이에 대한 본교의 처리방법에 이의를 제기할 수 없음

라. 제출서류에 고의로 허위사실을 기재하거나 위조·조작한 경우 성적에 관계없이 불합격 처리함

마. 본교의 모집단위 및 전공 명칭과 모집단위별 모집인원은 2024학년도 편제 및 정원 조정에 따라 변경될 수 있으며 재외국민과외국인전형에 합격하여 등록한 학생은 변경된 편제에 따라야 함

바. 지원자가 성적 석차 순으로 모집인원 내에 해당하는 경우일지라도 그 성적이 본교에서 기대하는 학력수준에 현저하게 부적합하다고 판단되는 자, 대학수학에 지장이 있다고 판단되는 자 또는 전형 취지에 부합하지 않는다고 판단되는 자 등은 모집인원에 관계없이 대학입학전형관리위원회의 결의를 거쳐 선발하지 않을 수 있음

사. 부정행 방법으로 지원하거나 이에 협조하여 공정한 학생선발 업무를 방해한 경우 입학 전·후를 막론하고 입학 무효 처리되며 별도의 처벌을 받을 수 있음(상기의 사유로 입학이 취소되는 경우 해당자가 납부한 등록금과 입학금은 일체 반환하지 않음)

아. 기타 본 모집요강에 명시되지 않은 사항은 관계법령, 관련지침, 본교의 신입학 사정원칙 및 대학입학전형관리위원회의 결정에 따름

#### 4. 기타 유의사항

- 가. 지원자는 재외국민과외국인전형 모집요강 및 입학처 홈페이지에 게시하는 수험생 유의사항을 반드시 숙지하여야 하며 미숙지로 인한 모든 불이익의 책임은 지원자에게 있음
- 나. 합격자 발표 등 전형일정은 상황에 따라 일부 변경될 수 있음
- 다. 합격자는 본교 입학처 홈페이지를 통하여 발표하며, 합격통지서는 합격 확인 시 출력 가능함
- 라. 합격자는 정해진 기간 내에 온라인 문서등록 및 등록금을 납부하여야 하며 기한 내에 등록 및 납부하지 않을 경우 등록의사가 없는 것으로 간주하여 별도의 통보없이 해당 합격을 취소함

#### 5. 입학원서 작성 안내

- 가. 입학원서 접수는 인터넷으로만 실시하며 별도의 원서교부나 방문접수는 시행하지 않음
- 나. 인터넷 원서접수에는 많은 시간이 소요되므로 접수시간 종료 전까지 작성, 저장 및 결제가 이루어져야 함. 접수시간 종료로 인한 원서 미접수에 대한 책임은 지원자 본인에게 있음(접수시간은 한국시간 기준임)
- 다. 원서를 작성한 후 전형료를 결제함(원서접수 업체)
  - ※ 전형료 결제 완료 후에는 작성내용 변경 및 원서접수 취소, 전형료 환불이 일절 불가능하므로 신중하게 접수(결제)해야 함
- 라. 한글과 영어를 제외한 언어를 입력하면 출력 시에 오류가 발생할 수 있으므로, 반드시 한글 또는 영어를 사용하여 기재해야 함
- 마. 주민등록번호가 없는 외국인의 경우 주민등록번호 입력란에 외국인등록번호를 기입해야 함. 외국인등록번호가 없는 외국인의 경우, 아래 [예]를 참조하여 앞자리 6자리는 생년월일을, 뒷자리 7자리는 성별에 따라 남자는 '5' / 여자는 '6'을 기입하고 나머지 번호는 모두 '0'으로 기입해야 함
  - 외국인등록번호가 없는 외국인이 주민등록번호를 기입할 때

[예] 2004년 5월 15일 남자: 040515-5000000 / 2004년 5월 15일 여자: 040515-6000000
- 바. 원서에 사진파일을 첨부하여야 하므로, 3cm×4cm 규격의 사진파일(jpg)을 미리 준비해야 함
- 사. 지원자격 기간 내 본인 또는 보호자의 여권번호가 여러 개일 경우 최근 발급 순서대로 국적과 여권번호를 모두 입력해야 함
- 아. 전형과정에서 연락이 필요할 때 언제든지 연락 가능하도록 국내·외 연락처를 빠짐없이 기재해야 함
- 자. 지원자 종합기록표 작성 시 학교명, 학년과 학기는 초등학교 ~ 최종 재학 학교까지 순서대로 입력해야 함

#### 6. 추가합격자 발표 및 등록(미등록 충원)

- 원서접수 시 등록한 연락처(본인/보호자)가 변경된 자는 반드시 본교에 즉시 통보하여야 하며 변경을 통보하지 않아 발생하는 일체의 책임은 지원자에게 있음(연락처 043-840-3000)
- 재외국민과외국인전형 합격자가 추가합격자 발표기간 중 다른 대학의 추가합격을 통보 받은 경우 합격자는 등록을 원하지 않는 대학에 등록 포기사항을 즉시 전달해야 함

- 가. 합격자의 미등록 등으로 결원이 발생할 경우 학과별 최대모집 가능인원 범위 내에서 단과대학별 입학고사 성적순으로 추가합격자를 선발할 수 있음
- 나. 추가합격자 발표 및 등록일정 ※ 세부(변경)사항은 추후 입학처 홈페이지에 공지

차수	발표일시	등록일시	발표방법
1차	2023. 12. 21.(목)	2023. 12. 22.(금) 09:00 ~ 16:00	자세한 일정은 추후 입학처 홈페이지 공지
2차 이후	2023. 12. 22.(금) ~ 12. 28.(목) 18:00	2023. 12. 23.(토) ~ 12. 29.(금) 16:00	

- 다. 추가합격자 발표 유의사항: 대학입학전형 기본사항(한국대학교육협의회)
  - 1) 2023. 12. 28.(목) 18:00 이후에는 추가합격 통보를 할 수 없음
  - 2) 추가합격자 발표는 본교 홈페이지에 공고하며 지원자는 발표일을 사전에 확인하고 발표기간 내 추가합격 여부를 반드시 확인해야 함
  - 3) 지원자는 원서접수 시 등록한 연락처(본인/보호자)로 연락이 가능하도록 대기해야 하며 수신자 부재, 연락처 오류 등 연락이 되지 않아 발생하는 불이익의 책임은 지원자에게 있음
  - 4) 추가합격자 중 지정된 등록기간 내에 미등록할 경우 등록의사가 없는 것으로 간주하여 별도의 통보 없이 해당 합격을 취소하고 차순위자에게 합격을 통보함
  - ※ 미등록 충원 마감일 이후에 등록을 포기하는 경우, 대학에는 미충원 인원이 발생하고 예비합격자에게는 충원합격의 기회가 차단되어 결과적으로 다른 수험생의 입학기회를 박탈하게 됨



## 7. 등록포기(문서등록 취소) 안내

**등록포기(문서등록 취소) 신청기간: ~ 2023. 12. 28.(목) 17:50까지**

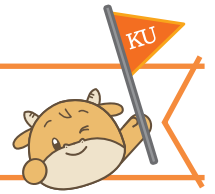
※ 기간 경과로 인한 불이익의 책임은 지원자에게 있음

### • 신청방법

신청방법	비고
<ul style="list-style-type: none"> <li>• 글로벌캠퍼스 입학처 홈페이지에 온라인 문서등록기간 중 공지되는 “등록포기(문서등록 취소) 신청” 화면에서 온라인 신청</li> <li>※ 원서접수 시 입력한 ‘<b>휴대전화 및 계좌정보: 휴대전화번호, 은행명, 계좌번호, 예금주 정보</b>’를 본인 인증 시 활용하게 되므로 원서접수 시 신중하게 입력하여야 함</li> </ul>	<ul style="list-style-type: none"> <li>※ 휴대전화번호, 계좌번호 변경 시 별도 변경 절차 필요</li> </ul>

※ 세부(변경)사항은 추후 입학처 홈페이지에 공지함

## VIII. 전형료



모집단위	전형료	비고
전 모집단위	80,000원	-
의예과	140,000원	1단계 불합격자 40,000원 환불

※ 접수가 완료된 이후에는 지원을 취소할 수 없으며 전형료는 반환되지 않음

다만, 천재지변, 입원, 정부정책, 기타 사고 등 지원자의 귀책사유가 아닌 사유로 전형 응시가 불가능함을 신고하여 그 사유가 타당하다고 인정된 경우 전형료 환불신청서 및 증빙서류를 제출하여 심의를 거친 후 해당 전형료 전부 또는 일부를 반환받을 수 있음(전형료 반환 시 인터넷 원서접수 수수료는 환불되지 않음)

- 입원, 사고 등인 경우 증빙서류를 면접고사일 이후 제출하여야 함
- 기타 개인사정은 반환 불가

# IX. 재외국민과외국인전형 학생을 위한 지원시스템



## 1. 든든한 생활 지원

가. 재학기간 동안 기숙사 입사 보장: 재학기간(입학~졸업) 동안 재외국민과외국인전형으로 입학한 학생은 기숙사 입사를 원할 경우 우선권 부여 (재학기간 동안 기숙사 생활이 가능, 기숙사비 본인 부담)

※ 기숙사 현황

구분	수용인원	방 형태			문의처	
		2인실	3인실	4인실		
모시래학사	남동	637명	5	13	147	043-840-3782 (여) / 3783 (남)
	여동	919명	25	19	203	
해오름학사	남동	392명	130	44	-	043-840-3881 (남) / 3882 (여)
	여동	392명	130	44	-	

※ 생활관비(2023학년도 현재)

모시래학사		해오름학사	
3인실	4인실	2인실	3인실
1,710,000원/학기	1,490,000원/학기	1,365,000원/학기	1,145,000원/학기
식사 포함(1일 3식)		식사 불포함(학생 자율선택제)	

- 나. 재학기간(8학기) 동안 학기당 30만원 도서구입비 지급: 학업에 필요한 도서 등을 구입할 수 있는 생활성 특별 장학금 지급(본교 장학금 지급 기준에 의함)
- 다. 1:1 맞춤형 학생상담: 재외국민 신입생만을 위하여 낮은 환경과 문화에 대한 적응을 돕고 다양한 어려움 해소를 통해 심리적 안정을 지원하고 정착하는 데 도움을 주는 상담 프로그램 제공
- 라. 연중 수시로 지성과 낭만이 가득한 축제: 모람제, 단월대동제, 신입생 환영 체육대회, 총장기 체육대회, 성신의 예술제 등

## 2. 세심한 학사지원

가. 다전공제도

- 다전공제도는 교육개혁에 따른 열린교육을 실현하고자 최소전공인정학점제를 도입하여 2~3종의 전공을 희망하는 의욕적인 학생들에게 보다 새롭고 진지한 학구열을 북돋아 주는 데 그 목적이 있으며, 2~3종의 학위를 받아 취업을 비롯한 폭넓은 사회활동의 기회를 제공
- 캠퍼스 간 다전공  
학기 중 제3~8학기 등록예정자가 다전공 이수자로 선발되거나 졸업요건을 충족하고 양 캠퍼스 교차이수를 희망할 경우 허용하며, 단, 양 캠퍼스 동일 및 유사학과(전공) 간 교차이수는 제한

나. 부전공제도

- 인접 학문에 대한 시야를 넓히고 학생들이 사회에 적응할 수 있는 범위를 확대시켜 보다 많은 취업과 진학의 기회를 갖도록 하는 동시에 다전공으로 연결시키는 데 의미가 있으며, 전공학문 간의 상호 연관성이 중요시되어 가고 있는 시대적 요청, 즉 학문과 취업의 공존 및 조화를 추구

다. 전과제도

- 교내 전 학부·학과·전공의 제1, 2, 3학년 과정을 수료한 자로서 재학 중 1회에 한하여 입학정원의 20%(사범계는 별도) 범위 내에서 시행

라. 조기졸업제도

- 학업성취 능력이 우수한 학생이 8개 학기(4년) 이전에 졸업에 필요한 전 교과과정을 이수하고 졸업학기 단축을 희망할 때는 3년간(6개 학기) 6회 이상 등록을 필한 후 1~2개 학기를 단축하여 조기졸업 가능

마. 캠퍼스 간 소속변경제도

- GLOCAL(글로벌)캠퍼스에 입학한 학생이 2학년 과정을 수료한 후 서울캠퍼스로 소속을 변경하는 제도
- 신청자격: 총 취득학점의 평점평균이 3.7 이상이고 입학 후 취득한 공인 토익성적이 700점 이상인 자

### 3. 글로벌한 국제교류지원

프로그램명	내용
교환학생/파견학생	미국, 중국, 프랑스, 일본, 독일, 베트남, 러시아 등 해외 자매대학 학점교류과정 이수
해외단기연수	미국, 중국, 캐나다, 호주, 영국 등 해외 자매대학 방학 중 단기 어학 및 문화체험 연수
성신의 해외봉사활동	NGO 단체 등 국제 구호단체 프로그램 또는 현지 대학주관 프로그램 운영
해외교육 문화탐방	동북아시아 지역 문화탐방
3개 대학 연합봉사	충북지역 3개 대학 연합 해외 봉사
뉴프런티어	미주, 유럽 등 3개 지역팀 문화탐방

### 4. 믿음직한 취업관련 프로그램

#### 가. 취업지원(국내) 대표 프로그램

프로그램명	내용
KU 엘리트 프로그램	졸업 전 대기업/외국계기업/중견기업 취업을 목표로 취업 실전 교육 및 개인별 미션 수행 취업 기본 교육, 엘리트 프로그램 출신 졸업생과의 멘토링, 자기소개서 첨삭, 면접 지도
KU Pre엘리트 프로그램	학생 개인별, 자기, 기업, 직무분석을 통한 목표설정을 사전에 유도하여 4학년 진학 후 취업을 이룰 수 있는 3학년 대상 종합 취업 프로그램
M.V.P사업 (전공연계 직무역량 강화사업)	학과(전공)별 특성을 반영한 자격증 취득 교육
자격증 취득 지원 사업	개인별 취득 자격증에 대한 교육비 및 응시료를 장학금으로 지원
학년별 진로상담	전문 진로상담사와 학년별 1:1 심층 상담 실시 취업고민부터 진로방향 설정 등 다양한 상담 진행

#### 나. 해외취업 프로그램

프로그램명	내용
K-MOVE 스쿨 미국 과정	졸업예정자 대상 미국 현지 취업 프로그램(J-1인턴비자) 어학 및 직무 교육, 기업매칭, 비자발급비용, 항공료 등 지원
K-MOVE 스쿨 베트남 과정	졸업예정자 대상 베트남 현지 취업 프로그램(LD비자(정규직)) 어학 및 직무 교육, 기업매칭, 비자발급비용, 항공료 등 지원
KU해외인턴십	해외 취업 목표 재학생 대상 미국 · 베트남 로컬기업 연계 인턴 근무 기회 제공
해외취업 예비인력 양성	재학생 해외역량 향상 위한 화상영어, 토익교육 등 외국어 학습 비교과 프로그램 운영

### 5. 스마트한 캠퍼스

가. 최신식 강의환경: 최신식 강의실이 완비된 교양강의동 준공

나. 최고의 휴식환경: 캠퍼스 면적 300,000㎡에 달하는 푸르른 녹지가 가득한 휴식환경

다. 편리한 기숙사: 캠퍼스라이프가 살아 숨쉬는 모시래학사 및 해오름학사

라. 다양한 스포츠 시설: 건국체육관(농구장, 스쿼시장, 헬스장) 글로컬스타디움(축구장, 풋살장, 육상트랙), KU휘트니스센터(헬스장), KU골프연습장 등 운동시설 완비

마. 스마트 캠퍼스: 최신도서 및 멀티미디어 자료가 풍부한 중원도서관 및 미래형 학습공간 K-CUBE 오픈

※ 자세한 내용은 홈페이지를 참조하시기 바라며, 상기의 프로그램들은 추후 변경될 수 있음

## 의예과 제출서류 요약표

성명		수험번호	
----	--	------	--

### 1. 제출서류 요약표 기재사항

- 외국고의 Profile: 학기 시작일 및 종료일, 교육과정, 학점체계 등이 기재된 자료
- 표준화학력입증서류, 어학성적 등 학업능력을 입증할 수 있는 자료(고교성적은 포함할 필요 없음)
- 수상경력, 자격증, 봉사활동 등 기타 활동 자료

### 2. 유의사항

- 입학원서, 여권, 가족관계, 체류, 재직에 대한 서류는 해당하지 않음
- 최대 10개까지 제출 가능 ※ 단, 외국고의 Profile은 항목 수에 포함되지 않음
- 각 항목별 하나의 자료만 기재 가능(한 항목에 자격증 2개 기재 불가)
- 서류 확인에 필요한 ID/PW는 비교란에 기재
- 추천서는 제출 불가

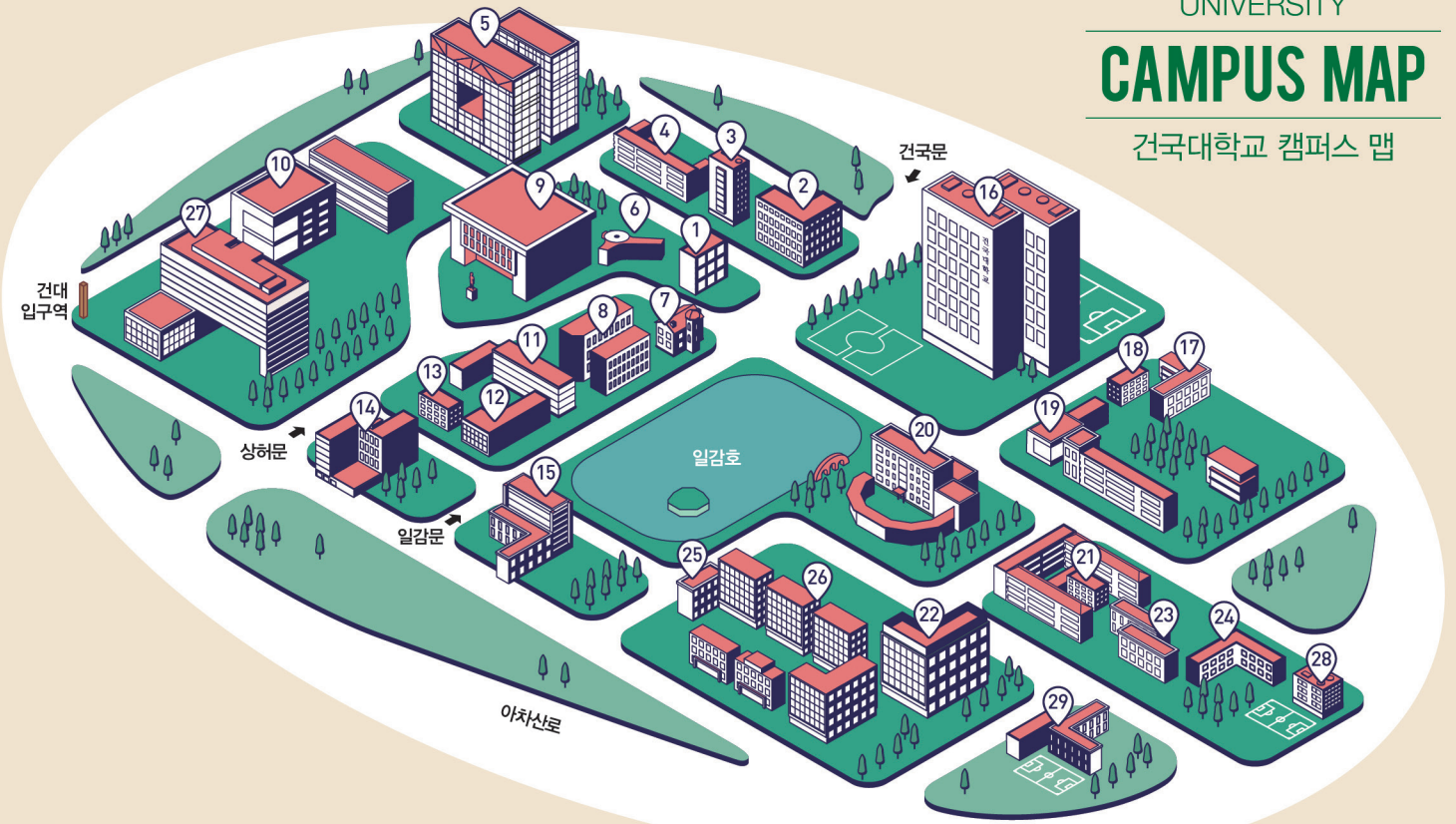
순번	제출서류명	내용(건별 200자 이내 요약)	비고
-	외국고 Profile		
1			
2			
3			
4			
5			
6			
7			
8			
9			
10		페이지 넘겨서 사용 가능(단, 10개까지만 인정)	

위의 정보가 사실과 다르지 않음을 확인합니다.

20        년        월        일

지원자 :

**건국대학교 총장 귀하**

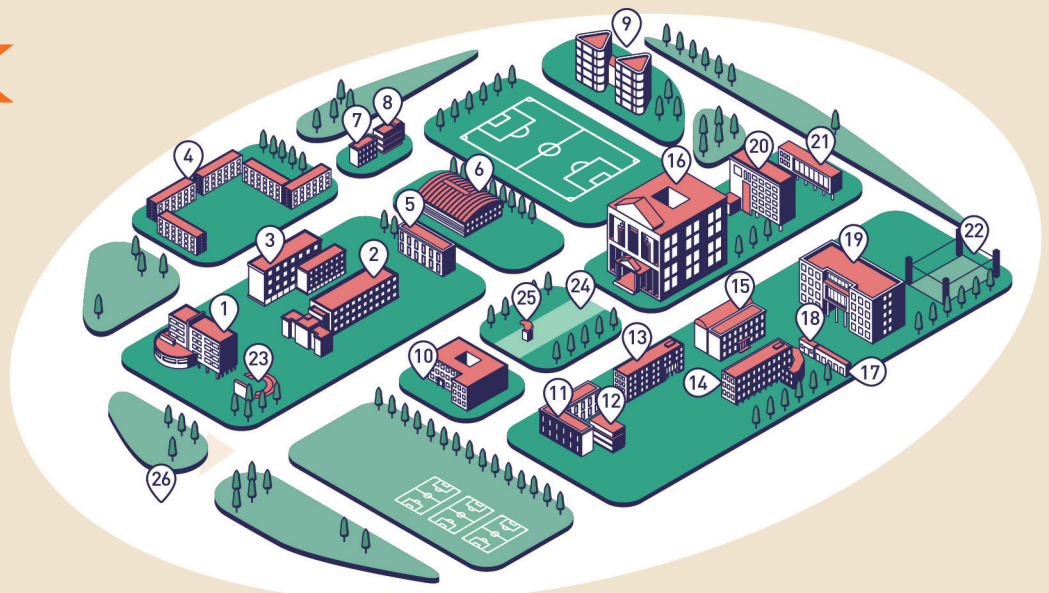


• SEOUL CAMPUS

- |         |             |            |         |            |
|---------|-------------|------------|---------|------------|
| 1 행정관   | 7 박물관       | 13 입학정보관   | 19 인문학관 | 25 국제학사    |
| 2 경영관   | 8 법학관       | 14 산학협동관   | 20 학생회관 | 26 콜하우스    |
| 3 상허연구관 | 9 상허기념도서관   | 15 수의학관    | 21 공학관  | 27 건국대학교병원 |
| 4 교육과학관 | 10 의생명과학연구관 | 16 새천년관    | 22 신공학관 | 28 건대부중    |
| 5 예술문화관 | 11 생명과학관    | 17 건축관     | 23 과학관  | 29 건대부고    |
| 6 언어교육원 | 12 동물생명과학관  | 18 해봉부동산학관 | 24 창의관  |            |

• GLOBAL CAMPUS

- |              |            |
|--------------|------------|
| 1 학생회관       | 14 종합강의동   |
| 2 국제교육관      | 15 창의예술관   |
| 3 교수연구동      | 16 중원도서관   |
| 4 모시래학사      | 17 복합실습동   |
| 5 인문사회관      | 18 도자실습실   |
| 6 건국체육관      | 19 상허산학협력관 |
| 7 자산관리동      | 20 교양강의동   |
| 8 학군단        | 21 창업보육센터  |
| 9 해오름학사      | 22 건국골프연습장 |
| 10 행정관       | 23 노천극장    |
| 11 생명과학관     | 24 상허광장    |
| 12 RIC 시험생산동 | 25 황소동상    |
| 13 자연과학관     | 26 정문      |



# KONKUK UNIVERSITY

2024학년도 건국대학교 재외국민과외국인전형 모집요강

서울캠퍼스 \* 글로벌캠퍼스

혁신  
미래를

건국의

창조적

가치로

앞서다



서울캠퍼스 [www.konkuk.ac.kr](http://www.konkuk.ac.kr)  
(우) 05029 서울특별시 광진구 능동로 120  
입학팀 TEL 02.450.0007 FAX 02.450.0077  
입학처 홈페이지 [enter.konkuk.ac.kr](http://enter.konkuk.ac.kr)



글로벌캠퍼스 [www.kku.ac.kr](http://www.kku.ac.kr)  
(우) 27478 충청북도 충주시 충원대로 268  
입학팀 TEL 043.840.3000 FAX 043.840.3001  
입학처 홈페이지 [enter.kku.ac.kr](http://enter.kku.ac.kr)